

Virolahti Hurppu Asemakaavoitettavan alueen arkeologinen inventointi 2019



Timo Jussila



Tilaja: Virolahden kunta

Sisältö

Perustiedot	2
Inventointi	3
Tulos	4
Lähteet	4
Kartat	5
Kuvia	7
Muinisjäänös	8
VIROLAHTI KUOLIONKANGAS 2	8
Muu kohde – kaivanto/louhos	11

Kansikuva: Kuolionkankaan etelärinnettä, länteen.

Perustiedot

Alue: Virolahti, Hurppu. Kaavoitettava alue Virolahden Kirkonkylän itä-kaakkoispuolella.

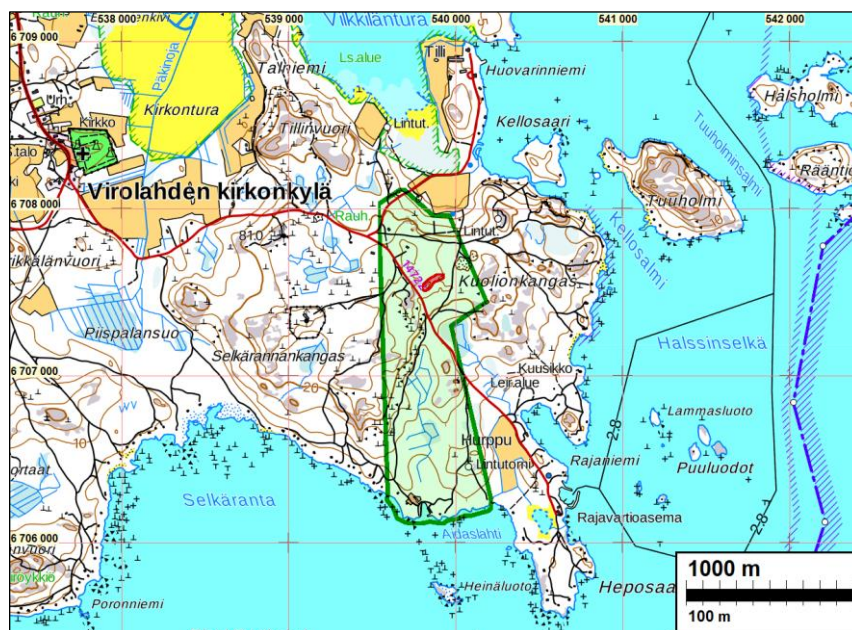
Tarkoitus: Selvittää sijaitseeko kaavan alueella vielä havaitsemattomia kiinteitä muinisjäänöksiä tai muita suojeltavaksi arvioitavia kulttuurihistoriallisia jäänöksiä.

Työaika: Maastotyö 21.9.2019.

Tilaaaja: Virolahden kunta

Tekijät: Mikroliitti Oy, Timo Jussila.

Tulokset Alueelta tunnettiin ennestään v. 2015 havaittu 1800-luvun sotilasleirin osa-alue (Kuolionkangas 2), jonka pääosa (Kuolionkangas) on alueen itäpuolella. Alueella havaittiin osittain kallioon kaivettu kaivanto joka saattaa olla louhos, mutta maastohavaintojen perusteella se arvioitiin nuoreksi. Alueella ei havaittu ennestään tunnetun kohteen lisäksi muita muinisjäänöksiä eikä muuksi kulttuuriperintökohteeksi katsottavia jäänöksiä.



Tutkimusalue vihreällä

Selityksiä: Koordinaatit ja kartat ovat ETRS-TM35FIN koordinaatistossa. Kartat ovat Maanmittauslaitoksen maastotietokannasta elokuussa 2019, ellei toisin mainittu. Muinisjäänösrekisteri on tarkastettu 8/2019. Valokuvia ei ole talletettu mihinkään viralliseen arkistoon, eikä niillä ole mitään kokoelmatunnusta. Valokuvat ovat digitaalisia ja ne ovat tallessa Mikroliitti Oy:n serverillä.

Inventointi

Virolahden kunta aikoo laatia asemakaavan tai ranta-asemakaavan Virolahden kirkonkylän länsi-kaakkoispuolelle, Hurpun seudulle. Virolahden kunta tilasi kaavoitettavan alueen arkeologisen inventoinnin Mikroliitti Oy:ltä. Timo Jussila teki inventoinnin maastotyön 21.8.2018, työn kannalta mitä parhaimmissa olosuhteissa. Tutkimusalueen on laajuudeltaan n. 95 hehtaaria.

Suuri osa nyt tutkitusta alueesta sisältyi v. 2015 Virolahden merenranta-alueiden tiettyjen osa-alueiden muinaisjäännösinventointiin. Tässä inventoinnissa aluetta katsottiin edellistä inventointia tarkemmin ja laajemmin. Alueen maaperä on suurimmalta osin hiekka ja hieno hiekka. Pintamaaperä on siis hyvin lajittunutta maa-ainesta. Alueen reunoilla on lisäksi avokallioalueita – kallioisia mäkiä, joiden liepeillä maaperä on varsin kivikkoista ja rapakivi moroa. Rannan tuntumassa maaperä on hienoaineksisempaa ja kivikkoista. Alue sijoittuu 0 – 30 m korkeustasoille. Yli 25 m korkeustasoiset alueet ovat suppeahko alaisia kalliomäkien lakia Kuolionkankaan itä- ja länsilaidoilla.

Muinaisen Itämeren Litorinamerivaiheen transgression (n. 5000–5500 eKr.) huippu on alueella n. 25 m korkeustasolla. Sitä ennen vedentaso Litorinameressä oli nouseva Ancylosjärvivaiheen päättymisestä alkaen n. 7200 eKr. Kivikauden lopulla, pronssi-kauden alussa Itämeren vedentaso oli alueella n. 10 m korkeustasolla. Periaatteessa alueelta voi löytyä rantasidonnoisia, esihistoriallisia muinaisjäännöksiä n. 27,5 - 5 m korkeustasojen välisiltä alueilta. Alueelta ja sen lähiseltä ei tunneta ennestään esihistoriallisia muinaisjäännöksiä.

Alue kuuluu Vilkkilän kylään. Vanhojen karttojen perusteella alue on historiallisella ajalla ollut asumaton 1900-luvun lopulle saakka. Nyt alueen pohjoisosassa on muutama omakotitalo ja rannassa kesämökkejä. Alueella on useita hiekkakuoppia. Alueen eteläpään itäpuolella on Hurpun talo, joka on merkitty mm. v. 1830 kartalle. Alueen pohjoisosan itäpuolella on laaja, vanhan sotilasleirin jäännösalue Kuolionkangas (mjrek 1000011151). Alueen sisällä, sen pohjoisosassa sijaitsee erillinen osa em. sotilasleiriä ja se on Kuolionkangas 2 muinaisjäännösalue (mjrek 1000028286).

Inventoinnin valmisteluvaiheessa käytiin läpi aluetta kuvaavia vanhoja karttoja (ks. lähdeluettelo). Lisäksi tarkasteltiin maanmittauslaitoksen laserkeilausaineistosta laadittua viistovalvarjostetta josta pyrin paikantamaan mahdollisesti arkeologisesti mielenkiintoisia maarakenteita ja ilmiöitä. Kaikki siinä havaitut muinaisjäännösalueen ulkopuolella sijaitsevat kuopat ja maarakenteet osoittautuivat selvästi nykyaikaisiksi kaivannoiksi ja joku luontaiseksi pinnanmuodoksi. Alueella on teiden varsilla runsaasti erikokoisia maa-aineksenottokuoppia. Erilaisten kuoppien pohjalle ja valleille kaivamissani koekuopissa ei ollut lainkaan maannostumista kun taasen häiriötömässä metsämaastossa maannoksen A kerros oli yleensä selvä ja varsin paksu.

Kuolionkankaan etelä- ja pohjoisrinteet sekä Lintutornin mäen pohjoispuolella olevan kalliolakisen mäen etelärinne ovat hiekkamaaperää jossa on ”portaittain” muinaisia matalia ja loivia rantatörmii. Nämä maastot ovat maaperältään ja ehkä myös topografialtaan tyypillisiä maastoja esihistoriallisen pyyntikulttuurin asuinpaikoille. Joskin alue on ollut varhemmin ulkosaariston ja myöhemmin sisäsaariston saarta ja nämä etelärinteet ovat avautuneet melko suojattomina ulapalle.

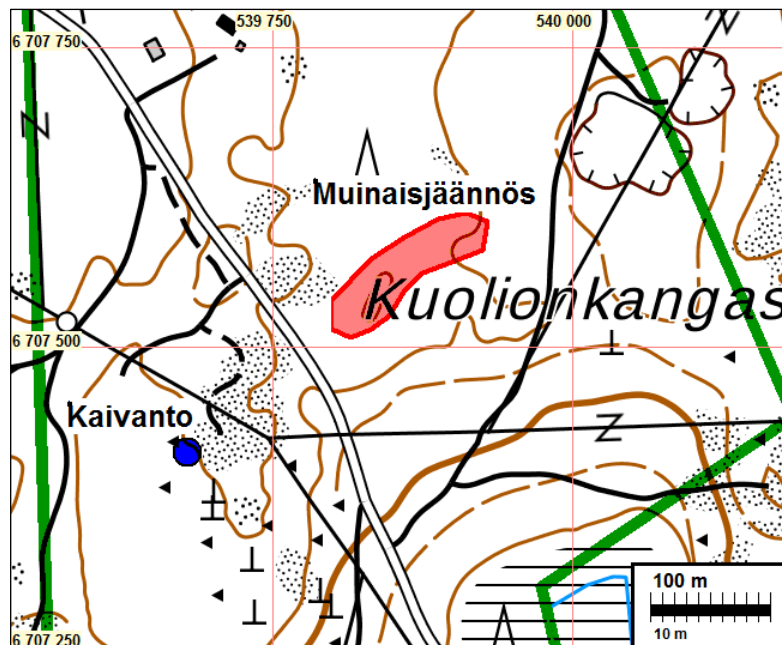
Tarkastin em. esihistorialle potentiaaliset maastot hyvin tarkasti silmänvaraisesti. ja koekuoppia tehden. Näiden etelärinteiden pintamaaperä on hyvin löyhää, pulverimaista ja lähes täysin kivettöä hiekkaa (jokunen isompi maakivi oli siellä täällä). Hiekka vaikutti eoliselta ainekselta eli tuulen kerrostamalta. Kerrostumisen on täytynyt tapahtua sen jälkeen kun vesi on kohdalta laskenut ja ennen kun kasvillisuus on pintamaaperän sitonut. Siinä tapauksessa paikalla mahdollisesti

sesti olleet kivikautiset asuinpaikat ovat saattaneet peittyä mahdollisesti usean kymmenen sentin paksuisen dyynihiekkakerroksen alle. Tein alueelle lukuisia (parisen kymmentä) koekuoppia ja pyrin kaivamaan ne ainakin 40 cm syvyyteen. Vain hiekkakankaiden laidoilla tapasin syvemmällä tiiviimpää maata ja kallioisilla alueilla maaperä oli hiekan sekaista moroa. Missään en havainnut pienintäkään merkkiä vanhemmasta ihmistoiminnasta (kuten syvällä olevia hiilenhippuja, palaneita kiviä, värjäätynyttä maata tai löytöjä).

Kivikautisiksi asumuspainanteiksi edes löyhästi tulkittavissa olevia pinnanmuotoja en missään havainnut. Toisaalta dyynihiekka on ne voinut hävittää - jos sellaisia on ylipäättään ollut – tai löyhään hiekkamaahan kaivettu asumuksen pohja on hylkäämisen jälkeen nopeasti ja perusteellisesti sortunut. Tarkastelin myös kallioiden lakia ja reunamia mahdollisten rökkiöiden varalta.

Tulos

Alueella on yksi kiinteä muinaisjäänös, vuonna 2015 havaittu Kuolionkangas 2, historiallisen ajan sotilasleirin jäänös. Alueella on yksi mahdollinen louhos, mutta se arvioitiin nuoreksi kaivannoksi, ei suojelukohteeksi.



28.9.2019

Timo Jussila

Lähteet

Adams & Sohlman 1830 (mittaus): Charta N:o (4?) öfver Vilkilä bys Ägor i Wederlaks Socken, Kymmene Härad och Wiborgs Län. (MHA Virolahti 35:16)

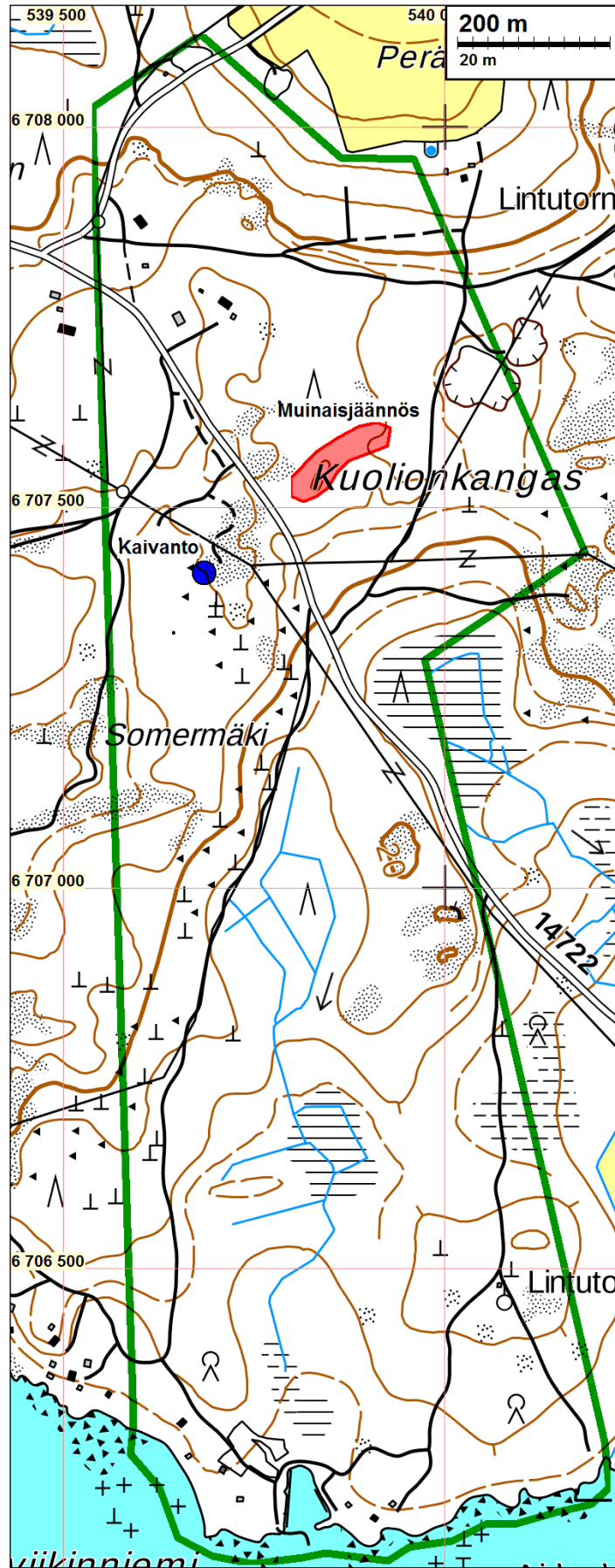
Peruskartta 3041 12, 1969. 3042 10, 1968. 3043 03, 1969. 3044 01, 1959. Maanmittauslaitos.

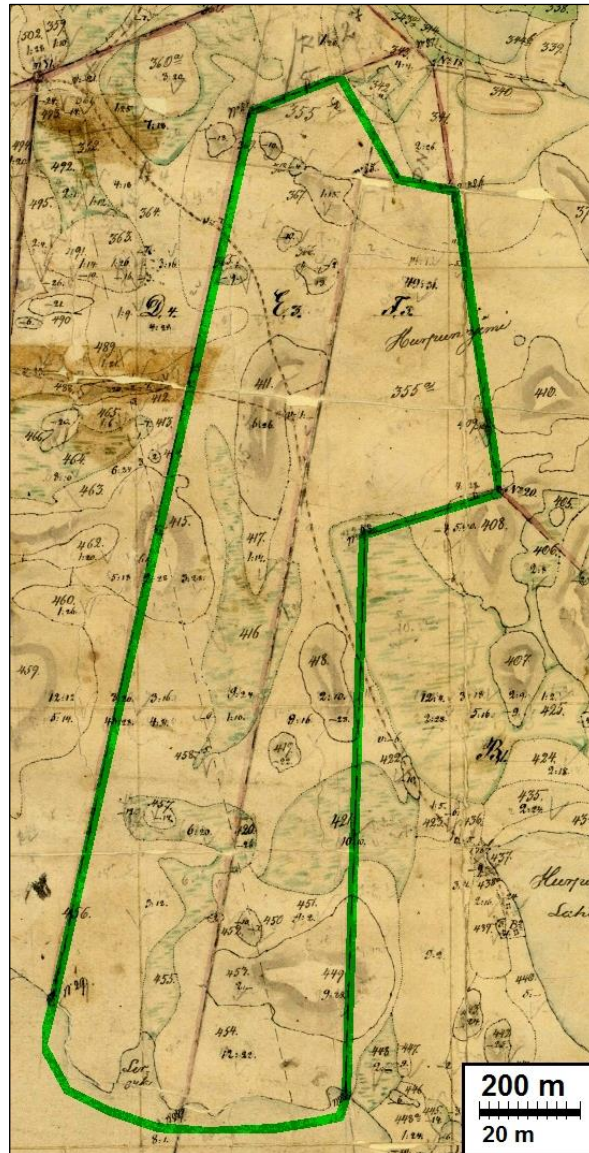
Pitäjänkartta, Virolahti, 1842. Maanmittauslaitos.

Senaatinkartta, vuoden 1885 mittaus. X 44 ja 45. XI 44 ja 45. Maanmittauslaitos.

Tiainen 2015: Virolahti merenranta-alueiden osayleiskaavan muutosalueiden muinaisjäänösinventointi 2015. Mikrolitti Oy.

Kartat





Ote v. 1830 laaditusta isojakokartasta. Tutkimusalueen raja piirretty päälle vihreällä.
 Alla ote 1885 laaditusta senaatin kartasta tutkimusalueen kohdalta.



Kuvia



Lintutornin pohjoispuolisen mäen etelärinnettä, itään.



Kuolionkankaan pohjoisrinteen alaosan terassia. Pohjoiseen.



Rantametsää alueen eteläpään itäosassa.

Muinaisjäännös

VIROLAHTI KUOLIONKANGAS 2

Mjtunnus: 1000028286
 Laji: kiinteä muinajäännös
 Ajoitus: historiallinen
 Tyyppi: asuinpaikka: sotilasleirit

Koordin: N: 6707 595 E: 539 909 Z: 22,5 ±5 m

Tutkijat: Mikroliitti Oy Tiainen 2015 inventointi

Huomiot: **Jussila 2019:** Paikka ennallaan. Paikkaa ei nyt katsottu tarkemmin. Alla on paikan kuvaus vuoden 2015 inventoinnista.

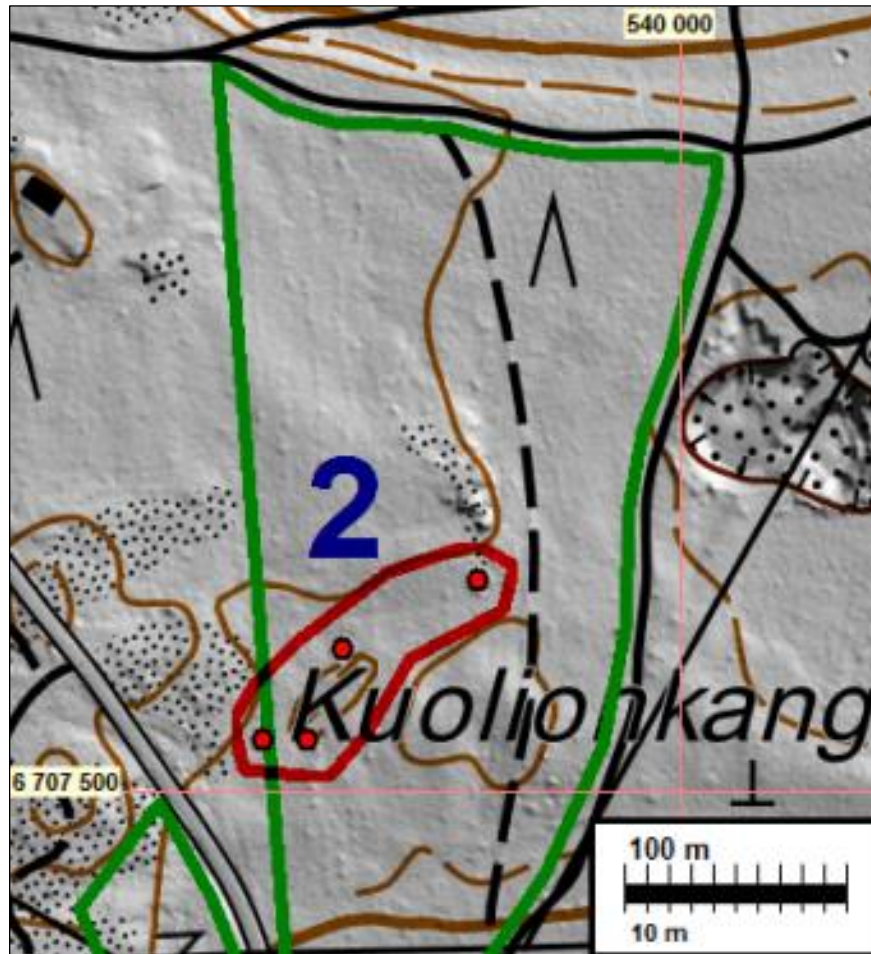
Tiainen 2015: Virolahden kirkonkylän itäpuolelta, noin 2,2 km vanhalta kirkolta itä-kaakkoon havaittiin hiekkakankaalta neljä kuoppajäännöstä. Näistä kuopista noin 300 metriä koilliseen sijaitsee entuudestaan tunnettu kiinteä muinajäännös Kuoli-onkangas (mj-rek 1000011151). Kyseessä on 1700-luvulle ajoittuvan sotilasleirin jäännökset, jotka näkyvät paikalla ainakin parinäkymmenenä hiekkamaahan kaittuna majanpohjana.

Maastossa havaituista kuopista kaksi pohjoisinta (N 6707595 E 539909 ja N 6707564 E 539848) on samankaltaisia tunnetun muinajäännöksen majanpohjien kanssa. Ensiksi mainittu on pyöreähkö, halkaisijaltaan noin 10 m. Kuopan keskellä on noin 4 x 4 metrin kokoinen neliömäinen painanne. Vallien korkeus kuopan pohjalta on noin 1,7 m, kuopan ulkopuolelta mitattuna alle puoli metriä. Vallissa on oviaukko, joka aukeaa kaakkoon. Jälkimmäiset koordinaatit osoittavat noin 9 metriä halkaisijaltaan olevan kuopan keskikohtaa. Kuopan sisäsyvyys on noin 1,5 m. Keskellä kuoppaa on noin 1,5 x 1,5 kokoinen tasainen alue. Reunavallin puhkaisevat oviaukot aukeavat lounaaseen ja luoteeseen. Majanpohjan kaakkoiskulma on vaurioitunut, ilmeisesti metsänhoidollisten toimenpiteiden seurauksena. Jälkimmäinen kuoppa on nuoren puuston peittämä, toisin kuin ensiksi kuvailtu majanpohja, joka on ainoastaan muutaman puun valtaama.

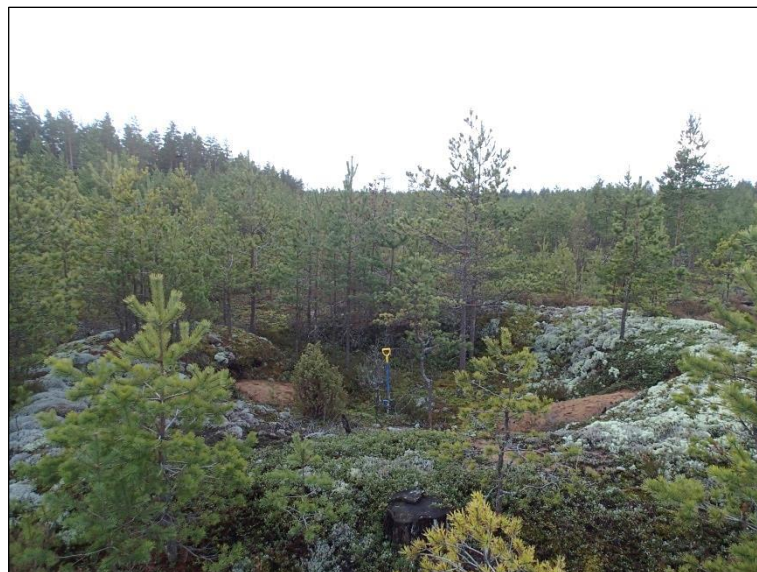
Kaksi eteläisintä kuoppaa (N 6707523 E 539832 ja N 6707523 E 539812) poikkeavat rakenteeltaan kahdesta pohjoisemmasta keskiosan mataluutensa vuoksi. Molemmat eteläisemmät majanpohjat ovat pyöreähköjä, halkaisijaltaan noin 9 metriä. Molempien sisäosa on tasainen noin 5 x 5 metrin kokoinen alue. Vallin korkeus on hieman yli puoli metriä. Toisen majanpohjan kapea oviaukko aukeaa koilliseen ja toisen etelään. Itäisemmän majanpohjan sisäosan pohjoislaidalla on matala sammaleen peittämä kumpu (n 1,5 x 1,5 x 0,4 m), johon tehdyssä koekuopasta tuli löytöinä palamattomia luita, posliinikupin puolikas, lasipulloja sekä metallisia kierrekorkkeja.

Kaksi pohjoisinta majanpohjaa on suurella todennäköisyydellä 1700-luvun sotilasleirin jäännöksiä. Kahden eteläisemmän majanpohjan kohdalla tämä tulkinta ei ole varma, mutta ei myöskään täysin poissuljettu. On myös mahdollista, että eteläisemmät majanpohjat liittyvät jatkosotaan, kuten toisessa niissä oleva jätekasa.

Muinaisjäännösrajaus perustuu havaittuihin kuoppajäännöksiin, niiden reunavalleineen sekä suoja-alueeseen.



Vuoden 2015 Inventointialue on rajattu vihreällä viivalla, muinajäännösrajaus punaisella. Punaiset pallot muinajäännösrajauksen sisällä osoittavat majanpohjien sijainnit..



Kuolionkangas 2, itäisin majanpohja. Etelään.



Kuolionkangas 2. Majanpohja. Länteen.



Kuolionkangas 2, toinen eteläisimmistä majanpohjista. Jätekesä vallien sisällä, lapion edessä. Kaakkoon.



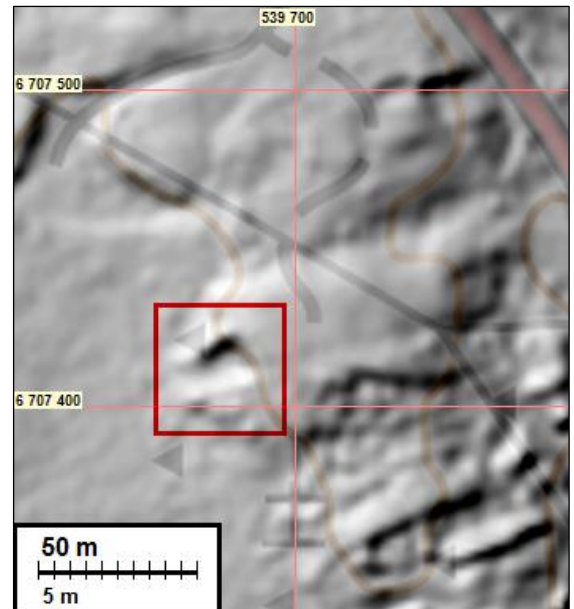
Kuolionkangas 2. Eteläisemmät majanpohjat. Kaakkoon.

Muu kohde – kaivanto/louhos

Koordinaatit: N 6707412 E 539679

Alueen pohjoisosan länsireunamilla, on kallion länsirinteeseen tehty kaivanto. Se on osin kaivettu maahan ja ulottuu kallioon – kohdalla on siis louhittu myös kalliota kalliorinteen sivusta.. Kyseessä ei siis ole kuoppamainen rakenne. Kaivanto on kooltaan n. 18 x 14 m. Kaivannon pohja on tasainen. Itäosa on kallioon louhittu. Kaivannon itäpäässä on irtokiviä ja lohkareita – pois viemätöntä kallioainesta. Sinne on kaadettu myös maata ja rojua – mm. peltiämpäri ja peltitynnyrin jäännös. Sinne kipatussa maakasassa oli runsaasti tiiltä. Kaivannon itäpuolella, tasaisella ja kivettömällä kallion laella kaivannon takana selvästi kasaan puskettuja lohkareita. ja laen pohjoisreunalla on rautatomua kuten mm suht. moderni (1900-luvun loppupuolen) sähköliesi. Laella on siis tehty jotain.

Missään vanhassa kartassa ei ole mitään merkintöjä kaivannon kohdalla ja liepeillä (1830 kartta, 1840-luvun pitäjänkartta, 1885 senaatinkartta, 1929 lohkomiskartta, peruskartat 1968, 1983 (kartoitus 1978), 1988). Senaatinkartassa v. 1885 paikan vierestä – siis kallion länsikupeeseen on merkitty vähäinen tie, jota ei ole myöhemmissä karttoissa. Kallion laelle tulee nyt maastokartalle merkitty metsätie. Peruskartoissa tätä tietä ei ole. Kaivanto ja sen lähellä olevat ihmistoiminnan merkit vaikuttavat ja rojun sekä paikalle tulevan tien osalta selvästi ovat nuoria. Louhos ei ole sen kaltainen kuin ovat seutukunnalla olevat ja rantojen lähellä sijaitsevat vanhat kivilouhokset. En siis katso kaivantoa suojelukohteeksi.



Kaivanto erottuu hyvin mml:n viistovalovarjosteesta.

Alla kaivanto lännestä.

